


Отдел образования Башмаковского района Пензенской области  
Муниципальное бюджетное учреждение дополнительного образования  
Дом детского творчества р.п. Башмаково Башмаковского района Пензенской  
области

Принята  
на педагогическом совете  
от 29.08.25  
протокол № 10

Утверждаю  
И.о. директора МБУДОДТГ  
р. п. Башмаково  
М.С. Рубнова



**ДОПОЛНИТЕЛЬНАЯ ОБЩЕОБРАЗОВАТЕЛЬНАЯ  
ОБЩЕРАЗВИВАЮЩАЯ ПРОГРАММА  
«Волшебный мир шахмат»**

Направленность: физкультурно-спортивная  
Форма реализации программы: очная  
Срок реализации: 1 год  
Возраст учащихся: 8-14 лет  
Составитель: Львов Николай Дмитриевич  
педагог дополнительного образования  
МБУДОДТГ р.п. Башмаково

р.п. Башмаково, 2025 г.

### Заключение о проведении внутренней экспертизы

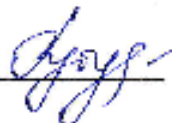
Эксперт: Рубцова Марина Сергеевна.

Должность: методист МБУ ДО «Дом детского творчества».

Итоговое заключение: программа рекомендована к рассмотрению на педагогическом совете для реализации в новом 2025-2026 учебном году.

Дата проведения экспертизы: 29.08.25 г.

Подпись: \_\_\_\_\_



## 1. Пояснительная записка.

Дополнительная общеобразовательная общеразвивающая программа по шахматам «Волшебный мир шахмат» (далее - Программа)

- по содержанию является - *физкультурно- спортивной*,
- по уровню освоения – *базовой*,
- по форме организации - *очной*,
- по степени авторства – *модифицированной*
- 

Программа разработана на основе следующих нормативно-правовых документов:

- Федеральный закон от 29.12.2012 г. №273-ФЗ «Об образовании в Российской Федерации»;
- Федеральный закон от 24.07.1998 г. №124-ФЗ «Об основных гарантиях прав ребенка в Российской Федерации»;
- Федеральный закон от 04.12.2007 г. №329-ФЗ «О физической культуре и спорте в Российской Федерации»;
- Стратегия развития образования в РФ на период до 2025 года (распоряжение Правительства РФ от 29.05.2015 г. №996-р);
- Концепция развития дополнительного образования до 2030 года, утверждена распоряжением Правительства РФ от 31 марта 2022 г. №678-р;
- Концепция развития детско-юношеского спорта в Российской Федерации до 2030 года, утверждена распоряжением Правительства РФ от 28 декабря 2021 г. №3894-р;
- Паспорт федерального проекта «Успех каждого ребенка», утвержденный на заседании проектного комитета по национальному проекту «Образование» 07.12.2018 г., протокол №3);
- Приказ Министерства образования и науки РФ от 09.11.2018 г. №196 «Об утверждении Порядка организации и осуществления образовательной деятельности по дополнительным общеобразовательным программам» (с изменениями 05.09.2019 г.);
- Приказ Министерства спорта РФ от 27.12.2013 г. №1125 «Об утверждении особенностей организации и осуществления образовательной, тренировочной и методической деятельности в области физической культуры спорта»;
- Постановление Главного государственного санитарного врача РФ от 28.09.2020 г. №28 «Об утверждении санитарных правил СП 2.4.3648-20 «Санитарно-эпидемиологические требования к организациям воспитания и обучения, отдыха и оздоровления детей и молодежи»;
- Постановление Главного государственного санитарного врача РФ от 28.12.2021 г. №2 «Об утверждении санитарных правил и норм СанПиН 1.2.3685-21 «Гигиенические нормативы и требования к обеспечению безопасности и (или) безвредности для человека факторов среды обитания

(рзд. VI/ Гигиенические нормативы по устройству, содержанию и режиму работы организаций воспитания и обучения, отдыха и оздоровления детей и молодежи»);

- Методические рекомендации по проектированию дополнительных общеразвивающих программ (включая разноуровневые программы): приложение к письму Министерства образования и науки Российской Федерации от 18.11.2015 г. №09-3242;

- Устав МБУДОДДТ р.п. Башмаково и Положение о дополнительной общеразвивающей программе.

**Актуальность** программы вызвана потребностями современных детей и их родителей, а также ориентирована на социальный заказ общества. Программа “Шахматы” базируется на современных требованиях модернизации системы образования, способствует соблюдению условий социального, культурного, личностного и профессионального самоопределения, а также творческой самореализации детей. Она направлена на организацию содержательного досуга учащихся, удовлетворение их потребностей в активных формах познавательной деятельности. Программа обеспечивает условия по организации образовательного пространства, а также поиску, сопровождению и развитию талантливых детей. Данная программа составлена с учётом накопленного теоретического, практического и турнирного опыта педагога, что даёт возможность учащимся не только получить базовый уровень знаний шахматной игры в ходе групповых занятий, а также способствует индивидуальному развитию каждого ребёнка. Обучаясь по данной программе, учащиеся познакомятся с историей шахмат, биографией великих шахматистов, освоят теоретические основы шахматной игры, приобретут турнирный опыт и смогут получить спортивные разряды.

**Новизна и отличительная особенность** данной программы заключается:

- В поэтапном освоении учащимися, предлагаемого курса, что даёт возможность детям с разным уровнем развития освоить те этапы сложности, которые соответствуют их способностям.

- В авторской методике индивидуального подхода к каждому учащемуся при помощи подбора заданий разного уровня сложности. Индивидуальный подход базируется на личностно-ориентированном подходе к ребёнку, при помощи создания педагогом “ситуации успеха” для каждого учащегося, таким образом данная методика повышает эффективность и результативность образовательного процесса. Подбор заданий осуществляется на основе метода наблюдения педагогом за практической деятельностью учащегося на занятии.

- В использовании во время процесса обучения электронных образовательных ресурсов, а именно компьютерных образовательных шахматных программ (“Шахматная школа для начинающих”; “Шахматная школа для шахматистов IV-II разрядов”; “Шахматная стратегия”; “Шахматные дебюты” и т.д.). Данные программы, учащиеся осваивают с начального уровня, постепенно увеличивая

сложность, что даёт возможность учащимся проследить свой рост и увидеть, насколько уровней выше они поднялись в игре с компьютером.

**Педагогическая целесообразность** данной программы состоит в том, что она направлена на организацию содержательного досуга учащихся, удовлетворение их потребностей в активных формах познавательной деятельности. Игра в шахматы развивает наглядно-образное мышление, способствует зарождению логического мышления, воспитывает усидчивость, вдумчивость, целеустремленность, вырабатывает в человеке ряд необходимых и требуемых в обществе качеств: волю, выносливость, терпение, способность к концентрации внимания, смелость, расчет, умение быстро и правильно принимать решения в меняющейся обстановке и т.д. Шахматы, сочетающие в себе также элементы науки и искусства, могут вырабатывать в учащихся эти черты более эффективно, чем другие виды спорта. Формирование этих качеств нуждается, безусловно, в мотивации, а в шахматах любое поражение и извлеченные из него уроки способны создать у ребенка сильнейшую мотивацию к выработке у себя определенных свойств характера. Ребенок, обучающийся этой игре, становится собраннее, самокритичнее, привыкает самостоятельно думать, принимать решения, бороться до конца, не унывать при неудачах. В начальной школе происходят радикальные изменения: на первый план выдвигается развивающая функция обучения, в значительной степени способствующая становлению личности младших школьников и наиболее полному раскрытию их творческих способностей.

**Воспитательный потенциал программы.** Приоритетной задачей в сфере воспитания учащихся является развитие высоконравственной личности, разделяющей традиционные духовные ценности, обладающей актуальными знаниями и умениями, способной реализовать свой потенциал в условиях современного общества, готовой к мирному созиданию и защите Родины. Общая цель воспитания - личностное развитие учащихся, проявляющееся:

- 1) в усвоении ими знаний основных норм, которые общество выработало на основе общественных ценностей;
- 2) в развитии их позитивных отношений к этим общественным ценностям;
- 3) в приобретении ими соответствующего этим ценностям опыта поведения, опыта применения сформированных знаний и отношений на практике.

Воспитывающая деятельность в объединении «Волшебный мир шахмат» реализуется в соответствии с календарным планом воспитательной работы, который разрабатывается на основе рабочей программы воспитания образовательной организации и на базе программы воспитания «Патриот».

**Цель** – создание условий для личностного и интеллектуального развития обучающихся, организация содержательного досуга посредством обучения игре в шахматы.

**Задачи:**

1. Познакомить с историей шахмат, правилами игры, правилами проведения соревнований.

2. Сформировать навыки шахматной игры.
3. Научить анализировать, выбирать из множества решений единственно правильное.
4. Воспитать нравственные качества по отношению к окружающим.

### **Адресат программы**

На обучение по программе зачисляются дети и подростки (мальчики и девочки) с 8 до 14 лет, желающие заниматься шахматами, независимо от их одаренности, способностей, уровня физического развития и подготовленности. Прием учащихся производится в сентябре. Однако, это не исключает возможности приема и доукомплектования при наличии вакантных мест в группах на протяжении календарного года.

Группы формируются разновозрастные, с учетом уровня подготовки учащихся (разница в возрасте допускается 1 -2 года).

Наполняемость группы – **15 человек**.

### **Краткая характеристика возрастных особенностей учащихся**

**Младший школьный возраст (от 8 до 10 лет).** Данный возраст характеризуется как начальный уровень осознанного умения учиться, период начала освоения научных понятий, развитие самоконтроля и самооценки. Восприятие становится осмысленным, целенаправленным, анализирующим. В нём выделяются произвольные действия: наблюдение, рассматривание, поиск.

### **Подростковый возраст (от 11 до 15 лет).**

Физиологическими предпосылками воспитания физического качества быстроты в данном возрасте служит постепенное повышение функциональной подвижности и возбудимости нервно - мышечного аппарата, а также интенсивное развитие способностей к выполнению быстрых движений отдельными частями тела (кистью, рукой).

**Объем и сроки реализации программы.** Программа рассчитана на 1 год обучения, 276 часа в год, 46 недель

**Форма обучения** – очная.

### **Режим занятий.**

6 часов в неделю, занятия 3 раза в неделю по 2 часа, продолжительность одного учебного занятия – 1 академический час (45 минут). Перерыв между учебными занятиями 10 минут.

Предусматриваются следующие **формы занятий**:

- теоретические занятия;
- практические занятия;
- турниры;
- соревнования;
- самостоятельная работа (организуется в условиях летнего спортивно-оздоровительного лагеря (при наличии) или в период активного отдыха в каникулярное время).

Весь материал программы распределён в соответствии с принципом расширения теоретических знаний, практических умений и навыков. Дозировка нагрузок и выбор заданий дифференцируется в зависимости от возраста и способностей учащегося. При необходимости меняется время на изучение конкретной темы.

### **Особенности организации образовательного процесса.**

Программа предполагает один уровень освоения:

- базовый уровень (1 год обучения);

На базовом уровне происходит процесс направлен на углубление знаний в дебютной и эндшпильной части партии, участие в соревнованиях районного и областного уровня.

### **Планируемые результаты:**

По окончании **базового уровня** учащиеся

Учащиеся будут знать:

- основные этапы шахматной партии;
- смысл таких специальных терминов, как шах, мат, пат.

владеть:

- использованием профессиональных терминов, характерных для каждого этапа шахматной партии;
- умением организовывать начальную часть партии (дебютом);
- умением организовывать здоровьесберегающую жизнедеятельность;
- первичными навыками участия в различных соревнованиях и турнирах.

**уметь:**

- правильно выполнять ходы всеми шахматными фигурами;
- достигать желаемых результатов;
- применять теоретические знания в процессе шахматной партии.

### **Планируемые результаты освоения программы.**

#### **Личностные результаты.**

- ✓ наличие мотивации к работе на результат;
- ✓ умение не создавать конфликтов и находить выходы из спорных ситуаций;
- ✓ развитие фантазии, логического и аналитического мышления, памяти;
- ✓ развитие навыков сотрудничества как со взрослыми, так и со сверстниками;
- ✓ Развитие способности анализировать и делать выводы.

#### **Предметные результаты:**

- ✓ Познакомятся с историей развития шахмат.
- ✓ Смогут оформлять турнирную таблицу.
- ✓ Смогут выступать в роли игроков и судей.
- ✓ Сформируются навыки тактической игры в шахматы.
- ✓ Научатся анализировать, будет развиваться логическое мышление, память, внимание, усидчивость.

- ✓ Будут развиты - доброжелательность, чувство товарищества, толерантность, ответственность.

**Учащиеся будут знать:**

- ✓ правила техники безопасности;
- ✓ правила игры в шахматы;
- ✓ историю развития шахмат в России;
- ✓ правила соревнований;
- ✓ тактику и технику игры в шахматы;
- ✓ элементы стратегии шахматной игры.

**Будут уметь:**

- ✓ пользоваться спортивным инвентарём;
- ✓ анализировать композиции;
- ✓ владеть навыками игры в шахматы;
- ✓ владеть навыками окончания партий;
- ✓ составлять и решать композиционные задачи;

**Метапредметные результаты.**

- ✓ овладение способностью ставить перед собой цель, находить способы ее осуществления;
- ✓ определять наиболее эффективные способы достижения результатов;
- ✓ формирование умения понимать причины успеха/неуспеха;
- ✓ овладение логическими действиями сравнения, анализа, синтеза, построение рассуждений.

**Учебный план.**

*Таблица № 1*

Курс (модуль, раздел)		Количество часов по сроку обучения		
		Всего	Теория	Практика
1	Организационное занятие.	10	3	7
2	Шахматный кодекс	15	10	5
3	Шахматная доска. Фигуры	36	16	20
4	Приемы шахматной игры	25	20	5
5	Дополнительные возможности фигур	25	15	10
6	Основы эндшпиля	30	15	15
7	Дебют. Правила дебюта	30	10	20

8	Миттельшпиль	30	18	12
9	Внутригрупповой контрольный турнир	25	10	15
10	Участии в соревнованиях	25	10	15
11	Итоговое занятие	1	1	-
	<b>Итого:</b>	252	128	124

Таблица № 2

**Учебно-тематический план.**

№ п/п	Наименование раздела	Количество часов			Формы контроля
		всего	теория	практика	
1	Организационное занятие.	10	3	7	Инструктаж по ОТ. Чтение сказки Шахматное королевство.
2	Шахматный кодекс	15	10	5	Правила шахматной игры. Первоначальные понятия. Турнирная дисциплина, правило «тронул – ходи», требования записи турнирной партии. Судейство на соревнованиях. Воспитательная роль судьи.
3	Шахматная доска. Фигуры.	36	16	20	Понятия вертикаль, горизонталь, диагональ. Расположение фигур на шахматной доске. Выполнение заданий в рабочей тетради. Определение понятий: ход, взятие, размен, шахматная партия, позиция, диаграмма. Игра «волшебный мешочек».
4	Приемы шахматной игры	25	20	5	Выполнение заданий в рабочих тетрадях. Игровые задания на шахматной доске

					индивидуально и с партнером. Расстановка позиций на доске с последующим решением поставленной задачи.
5	Дополнительные возможности фигур	25	15	10	Выполнение заданий в рабочих тетрадах. Решение шахматных задач. Решение кроссворда.
6	Основы эндшпиля	30	15	15	Розыгрыш позиций на шахматной доске. Выполнение заданий в рабочих тетрадах. Турниры.
7	Дебют. Правила дебюта	30	10	20	Определение понятий: дебют, миттельшпиль, эндшпиль. Выполнение заданий в рабочих тетрадах. Детский мат.
8	Миттельшпиль	30	18	12	Понятие о тактике. Связка, двойной шах, скрытое нападение, вскрытый шах, отвлечение. Атака в шахматной партии. Атака пешками. Атака фигурами. Защита в шахматной партии.
9	Внутригрупповой турнир	25	10	15	Работа с шахматными часами, контроль времени. Запись шахматной партии. Определение победителей, награждение.
10	Участие в соревнованиях	25	10	15	Участие в 3-5 соревнованиях.
11	Итоговое занятие	1	1	-	Турнир с компьютером.
	<b>Итого:</b>	252	128	124	

## Содержание 1 года обучения(базовый этап).

### 1. Организационное

#### *Теория*

Инструктаж по ТБ. Знакомство с историей шахмат и величайшими шахматистами мира.

#### *Практика*

1. Организация мест занятий
2. Настольные игры
3. Игры на развитие внимания.

### 2. Шахматный кодекс

#### *Теория*

Ознакомление с правилами шахматной игры. Первоначальные понятия.

1. Турнирная дисциплина
2. Правило «взялся-ходи»
3. Судейство на соревнованиях
4. Воспитательная роль судьи

### 3. Шахматная доска. Фигуры.

#### *Теория*

Понятия: вертикаль, горизонталь, диагональ, ход, взятие, размен, шахматная партия, позиция, диаграмма

#### *Практика*

1. Шахматные фигуры: название фигур, расположение, ходы
2. Игра волшебный мешочек
3. Оценка фигур
4. Размен фигур
5. Запись сделанного хода.
6. Выполнение заданий в рабочей тетради

### 4. Приемы шахматной игры

#### *Теория*

1. определение понятий: шах, мат, пат.
2. Способы защиты от шаха
3. Решение шахматных задач
4. Выполнение заданий в рабочих тетрадях

#### *Практика*

1. Игровые задания на шахматной доске индивидуально и с партнером.
2. Расстановка позиций на доске с последующим решением поставленной задачи.
3. Доигровка партий

### 5. Дополнительные возможности фигур

#### *Теория*

1. Понятие длинной и короткой рокировки
2. Превращение пешки
3. Правила взятия пешки на проходе

#### 4. Решение шахматного кроссворда

##### *Практика*

1. Игровые задания на шахматной доске
2. Выполнение заданий в рабочей тетради
3. Разыгрывание шахматных позиций
4. Игра с партнером

#### **6. Основы эндшпиля**

##### *Теория*

1. Решение шахматных задач в рабочих тетрадях: мат одинокому королю двумя ладьями; мат одинокому королю ферзем и королем; мат одинокому королю ладьей и королем;
2. Понятие оппозиции, ничьи, пешечных окончаний

##### *Практика*

1. Выполнение заданий на шахматной доске: мат одинокому королю двумя ладьями; мат одинокому королю ферзем и королем; мат одинокому королю ладьей и королем.
2. розыгрыш пешечных окончаний
3. Игра по правилам

#### **7. Дебют. Правила дебюта**

##### *Теория*

1. Определение понятий: дебют, миттельшпиль, эндшпиль, развитие фигур, центр, цугцванг, цейтнот.
2. Выполнение дидактических заданий

##### *Практика*

1. Игровые задания на шахматной доске
2. Детский мат
3. Игра с партнером

#### **8. Миттельшпиль**

##### *Теория*

1. Понятие о тактике.
2. Защита
3. Нападение

##### *Практика*

1. Связка.
2. Двойной шах.
3. скрытое нападение, вскрытый шах, отвлечение.
4. Атака в шахматной партии. Атака пешками. Атака фигурами.
5. Защита в шахматной партии.

#### **9. Турнир**

##### *Теория*

1. Правила соревнований
2. Работа с шахматными часами, контроль времени

##### *Практика*

1. Игра по правилам

## 10. Участие в соревнованиях

### Теория

1. Правила соревнований
2. Работа с шахматными часами, контроль времени

### Практика

1. Игра по правилам

## 11. Итоговое занятие

### Теория

1. Индивидуальный подбор уровня сложности.

### Практика

1. Игра с компьютером

## 4. Комплекс организационно-педагогических условий

### Календарный учебный график

Месяц	Недели обучения	Занятия / из них контрольные /	
		1 год обучения	
сентябрь	1	У	Организационное занятие. Инструктаж по ТБ. Шахматный кодекс.
	2	У	Шахматная доска и фигуры: понятия вертикаль, горизонталь, ход, взятие. Название фигур, расположение, ходы.
	3	У	Расположение фигур. Ход, взятие, размен. Игра «Волшебный мешочек».
	4	У	Расположение фигур. Ход, взятие, размен. Дидактические игры.
октябрь	5	У	Шахматная партия. Расположение фигур, ходы. Выполнение заданий в рабочей тетради.
	6	У	Оценка фигур. Выполнение заданий в рабочей тетради.
	7	У	Оценка фигур. Выполнение заданий на шахматной доске.
	8	У	Запись сделанного хода. Дидактические игры. Выполнение заданий на шахматной доске.

ноябрь	9	У	Приемы шахматной игры. Способы защиты от шаха. Решение шахматных задач.
	10	У	Мат. Игровые задания на шахматной доске.
	11	У	Пат. Ничья. Выполнение заданий в рабочих тетрадах. Расстановка позиций на доске с последующим решением поставленной задачи.
	12	У	Понятие длинной и короткой рокировки. Игровые задания на шахматной доске.
	13	У	Преобразование пешки. Разыгрывание шахматных позиций.
декабрь	14	У	Правила взятия на проходе. Игра а партнером.
	15	У	Разыгрывание шахматных позиций. Игра с партнером.
	16	У	Основы Эндшпиля. Мат одинокому королю двумя ладьями.
	17	У	Мат одинокому королю ферзем и королем. Решение задач в рабочих тетрадах.
январь	18	У	Мат одинокому королю ладьей и королем. Игра с партнером. Понятие оппозиции.
	19	У	Розыгрыш пешечных окончаний. Выполнение заданий на шахматной доске.
	20	У	Мат одинокому королю. Игра по правилам.
февраль	21	У	Дебют. Развитие фигур. Центр.
	22	У	Развитие фигур. Центр.
	23	У	Детский мат. Игровые задания на шахматной доске.
	24	У	Детский мат. Защита от мата. Игра с партнером.
март	25	У	Понятие о тактике. Защита. Связка.
	26	У	Нападение. Атака в шахматной партии.
	27	У	Атака пешками. Связка. Игровые задания на шахматной доске.
	28	У	Атака фигурами. Двойной шах. Выполнение заданий в рабочих тетрадах.
апрель	29	У	Скрытое нападение. Игра с партнером.
	30	У	Турнир. Правила соревнований. Работа с шахматными часами. Игра по правилам.
	31	У	Правила соревнований. Работа с шахматными

			часами. Игра по правилам.
	32	У	Работа с шахматными часами. Игра по правилам.
май	33	У	Работа с шахматными часами. Игра по правилам.
	34	У	Работа с шахматными часами. Игра по правилам.
	35	К	Работа с шахматными часами. Игра по правилам.
	36	К	Работа с шахматными часами. Игра по правилам.
июнь	37	У	Работа с шахматными часами. Игра по правилам.
	38	У	Работа с шахматными часами. Игра по правилам.
	39	К	Работа с шахматными часами. Игра по правилам.
	40	К	Работа с шахматными часами. Игра по правилам.
июль	41	У	Работа с шахматными часами. Игра по правилам.
	42	У	Работа с шахматными часами. Игра по правилам.

Всего недель	42		
Часов в неделю	6		
Кратность в неделю	3		
Всего часов	252		

### Условия реализации программы

Программа реализуется при необходимом кадровом, материально-техническом обеспечении и оборудовании. Занятия проводятся в учебном кабинете,

который соответствует санитарно-эпидемиологическим нормам и технике безопасности.

**Формы проведения занятий:**

1. Практикум.
2. Контрольная работа.
3. Сеанс одновременной игры.
4. Турнир.
5. Блиц-турнир.
6. Конкурс.
7. Лекция.
8. Беседа.
9. Семинар.
10. Анализ партий.
11. Консультационная партия

**При организации учебных занятий используются следующие методы обучения:**

По внешним признакам деятельности педагога и учащихся:

**Словесный**-беседа, лекция, обсуждение, рассказ, анализ.

**Наглядный** - показ педагогом вариантов ходов шахматных фигур на демонстрационной доске, просмотр презентации.

**Практический** - турниры, блицтурниры, решение комбинаций и шахматных задач, тренинги, анализ решения задач, консультационные партии, сеанс одновременной игры.

По степени активности познавательной деятельности учащихся:

**Объяснительно-иллюстративные** - учащиеся воспринимают и усваивают готовую информацию.

**Репродуктивный** – учащиеся воспроизводят полученные знания и освоенные способы деятельности, это учебно-тренировочные партии, а также участие учащихся в шахматных турнирах, соревнованиях.

**Исследовательский** – овладение учащимися методами научного познания, самостоятельной творческой работы это - самостоятельный анализ шахматных партий гроссмейстеров, мастеров, учебных партий.

По логичности подхода:

**Аналитический** – анализ партий и учебных позиций, анализ итогов турниров и конкурсов решения задач.

По критерию степени самостоятельности и творчества в деятельности учащихся:

**Частично-поисковый** – учащиеся участвуют в коллективном поиске, в процессе решения шахматных задач, разборе учебных партий, консультационные партии.

**Формы организации деятельности учащихся:**

- индивидуально-групповая;
- индивидуальная;
- групповая.

### **Алгоритм учебного занятия**

Занятия по обучению игре в шахматы имеют четкую и логически выверенную структуру:

1. Вводный этап занятия – этап занятия, призванный заинтересовать, увлечь обучающихся предстоящей деятельностью. Необходим для создания позитивного эмоционального фона, соблюдение техники безопасности.

2. Основной этап занятия – главный этап, на котором решаются все поставленные цели и задачи.

3. Заключительный (итоговый) этап –завершающий этап занятия, на котором подводится итог занятия, выясняется, что обучающемуся понравилось и запомнилось, как он справился с поставленными задачами, научились ли применять на практике, постановка задач для самостоятельного обучения

**Для реализации программы необходимо следующее оборудование и инвентарь:**

- комплекты шахмат;
- компьютеры;
- рабочие тетради, ручки;
- магнитная доска с фигурами;
- шахматные часы.

### **Информационное обеспечение**

- книги по шахматам для педагогов и детей (история шахмат, дебюты, эндшпиль, миттельшпиль, тактика, стратегия),
- задачки для обучающихся (тактика, различные маты, комбинации),
- видеоролики (по тактике, стратегии, эндшпилю, дебюту)
- компьютерные программы для начинающих шахматистов и для разрядников.

### **Кадровое обеспечение**

Реализация Программы может осуществляться педагогом дополнительного образования. Педагог обязан соответствовать требованиям и владеть компетенциями, определенными профессиональным стандартом «Педагог дополнительного образования детей и взрослых», утвержденный приказом Министерства труда и социальной защиты Российской Федерации от «5» мая 2018г. № 298ни/или профессиональному стандарту «Тренер-преподаватель», утвержденный приказом Министерства труда и социальной защиты Российской Федерации от 24 декабря 2020 года N 952н.

### **Формы аттестации/ контроля**

В течении учебного года проводится промежуточная или итоговая аттестация. Аттестация проводится в соответствии с положением аттестации учащихся МБУДОДДТ р.п. Башмаково

1. Шахматные турниры.
2. Сеансы одновременной игры.
3. Конкурсы по решению шахматных задач.
4. Тесты на знание теории.

### **Оценочные материалы.**

Оценивание результатов обучения осуществляется через практическую деятельность и через организацию мониторинга результатов обучения и личностного развития обучающихся в процессе освоения ими дополнительной образовательной программы. Организуется промежуточная аттестация (в конце первого полугодия), итоговая аттестация (в конце учебного года). Анализ работы обучающихся также можно оценивать по оценочным материалам, тестам (см. Приложение)

## **6. Список литературы.**

### **Литература для педагога:**

1. Шахматная школа. Первый год обучения: Методическое пособие / В. Л. Барский – М.: ВАКО, 2020. – 176 с.
2. Шахматная школа. Второй год обучения: Методическое пособие / В. Л. Барский – М.: ВАКО, 2021. – 192 с.
3. Шахматы. Первый год обучения: Методика преподавания знаний / С. П. Абрамов, В. Л. Барский - М.: ООО «Дайф», 2015. – 256 с.
4. Шахматы. Второй год обучения: Методика преподавания знаний / С. П. Абрамов, В. Л. Барский - М.: ООО «Дайф», 2011. – 288 с.
5. Искусство маневрирования: Методическое пособие / М. И. Дворецкий – М.: Библиотека РШФ, 2016. - 256 с.
6. Учебник шахматной стратегии: / К. Сакаев, К. Ланда – М.: Библиотека РШФ, 2016. – 360 с.

### **Литература, рекомендуемая обучающимся:**

1. Шахматы в школе: учебник для общеобразовательных организаций / Э. Э. Уманская, Е. И. Волкова, Е. А. Прудникова. – М.: Просвещение, 2019 – 175 с
2. Шахматная школа. Первый год обучения: учебное пособие для общеобразовательных организаций / В. Л. Барский – 5-е издание - М.: ВАКО, 2022. – 96 с.
3. Шахматная школа. Второй год обучения: учебное пособие для общеобразовательных организаций / В. Л. Барский – 2-е издание - М.: ВАКО, 2020. – 96 с.
4. Шахматный клуб: Детский шахматный учебник /А. Трофимова. – М.: «Феникс», 2017. – 272 с.

**Промежуточная аттестация**

Тест

*(в каждом вопросе выберите один правильный ответ)*

1. С какого шахматного поля начинается крайняя левая вертикаль (1 балл):  
а) с<sub>1</sub> б) h<sub>1</sub> в) a<sub>1</sub> г) g<sub>1</sub>
2. Какая диагональ самая длинная (1 балл):  
а) a<sub>8</sub> – h<sub>1</sub> б) b<sub>1</sub> – h<sub>7</sub> в) d<sub>1</sub> – h<sub>7</sub> г) f<sub>1</sub> – h<sub>3</sub>
3. Как ходит ладья (1 балл):  
а) по вертикали б) по горизонтали  
в) по диагонали г) по вертикали и горизонтали
4. Позиция, при которой королю ходить некуда, но он не находится под шахом (2 балл):  
а) мат б) пат в) блокировка г) цугцванг
5. Какую фигуру лучше срубить ферзь (1 балл):  
а) слона б) ладью в) коня г) пешку
6. Нападение одной фигуры на несколько фигур или пешек противника (1 балл):  
а) связка б) рентген в) двойной удар г) вскрытый шах
7. В испанской партии белые делают первый ход (3 балл):  
а) e<sub>2</sub> – e<sub>3</sub> б) d<sub>2</sub> – d<sub>4</sub> в) e<sub>2</sub> – e<sub>4</sub> г) a<sub>2</sub> – a<sub>4</sub>
8. Какая пара фигур не может заматовать короля (2 балл):  
а) К и Кр б) Ф и Кр в) Л и Кр г) Л и Л
9. С какого шахматного поля начинается крайняя правая вертикаль (1 балл):  
а) b<sub>1</sub> б) h<sub>1</sub> в) e<sub>1</sub> г) a<sub>1</sub>
10. Какая диагональ самая короткая (1 балл):  
а) a<sub>4</sub> – e<sub>8</sub> б) a<sub>2</sub> – g<sub>8</sub> в) a<sub>6</sub> – c<sub>8</sub> г) a<sub>7</sub> – b<sub>8</sub>
11. Слон ходит (1 балл):  
а) буквой «Г» б) по горизонтали  
в) по диагонали г) по диагонали и горизонтали
12. Позиция, при которой ходить королю некуда и он находится под шахом (1 балл):  
а) пат б) блокировка в) мат г) цугцванг
13. Хорошо продуманная серия ходов с жертвой фигуры или пешки (1 балл):  
а) партия б) этюд в) позиция г) комбинация
14. Какая пара фигур неверна по ценности фигур (2 балл):  
а) Л < Ф б) С < Л в) К > Л г) Ф > С
15. В закрытом дебюте + английское начало ход черных (3 балл):  
а) Kg<sub>8</sub> – f<sub>6</sub> б) e<sub>7</sub> – e<sub>5</sub> в) c<sub>7</sub> – c<sub>5</sub> г) d<sub>7</sub> – d<sub>5</sub>

Вариант № 1

№ вопроса	1	2	3	4	5	6	7	8	9	10	11	12	13	14	15
Ответ	в	а	г	б	б	в	в	а	б	г	в	в	г	в	б

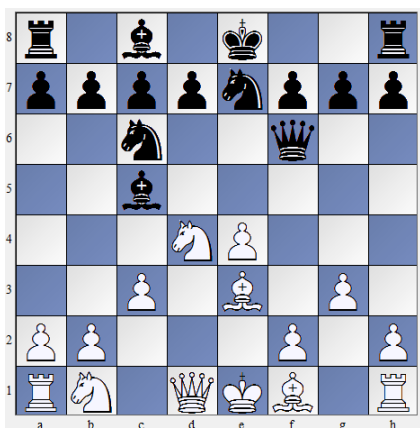
Критерии оценивания

Высокий уровень	Средний уровень	Низкий уровень
1-14 баллов	15-19 баллов	20-22 баллов

### Итоговая аттестация

Дебют.

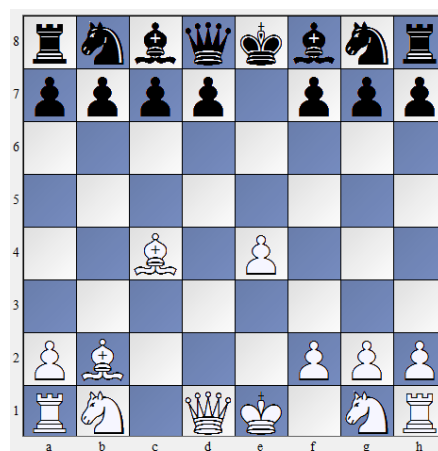
Определи из какого дебюта возникла позиция. Запиши название дебюта (1 балл)



№1



№2



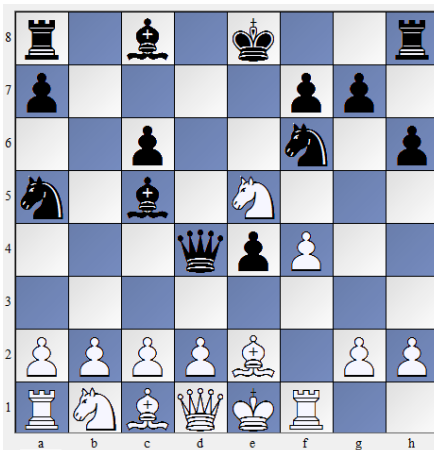
№3



№7



№8



№6



№9

### Критерии оценивания

Высокий уровень	Средний уровень	Низкий уровень
7-9 баллов	4-6 баллов	1-3 баллов

Миттельшпиль.

Найди сильнейшее продолжение (2 балла)



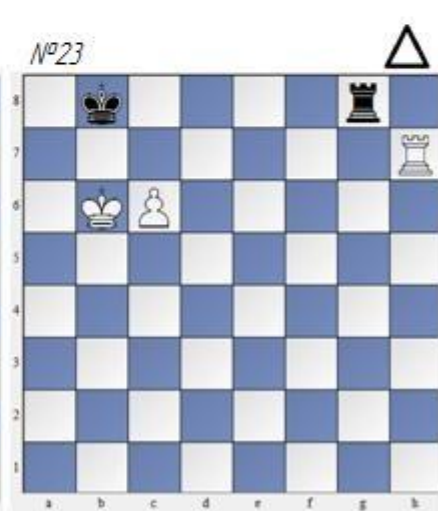
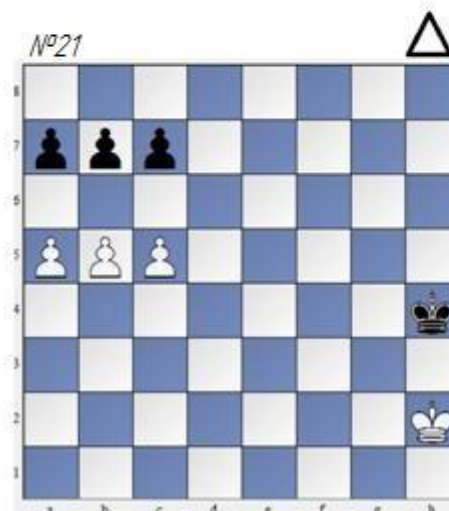
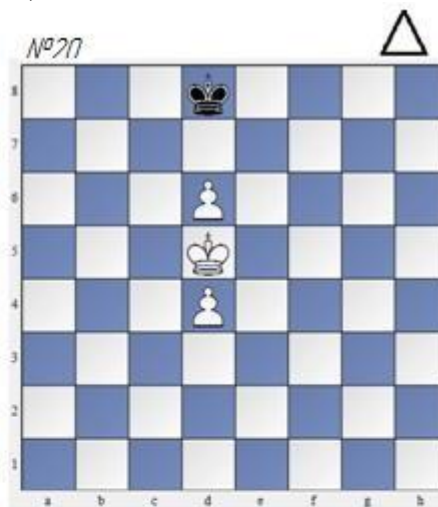
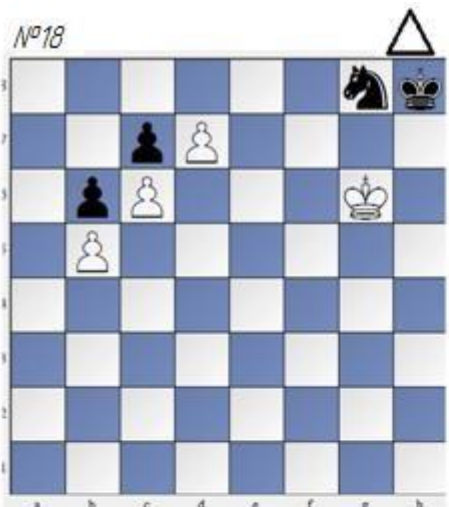


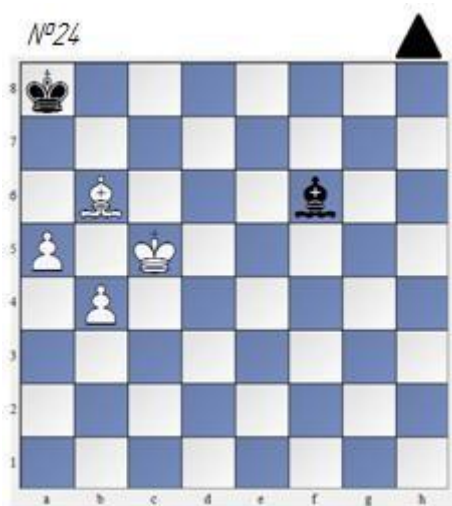
Критерии оценивания

Высокий уровень	Средний уровень	Низкий уровень
14-18 баллов	8-12 баллов	2-6 баллов

Эндшпиль.

Найди сильнейшее продолжение (2 балла)





### Критерии оценивания

Высокий уровень	Средний уровень	Низкий уровень
10-14 баллов	4-8 баллов	2-4 баллов

#### Уровень освоения программы:

##### *Высокий:*

Ребенок имеет представление о «шахматном королевстве». Умеет пользоваться рабочей тетрадью. Умеет быстро и правильно находить поля, вертикали и диагонали, показывая и называя их вслух. Знает, различает и называет шахматные фигуры. Знает ходы шахматных фигур и их отличия. Понимает важность первых ходов. Имеет понятие о приёмах взятия фигур. Умеет самостоятельно выполнять задания, кратко и точно выражать мысли, выполнять задания в более быстром темпе. У ребёнка развита познавательная активность, логическое мышление, воображение. Обладает навыками счёта предметов, умение соотносить количество и число. Развито зрительное восприятие, внимание, мелкая моторика рук. Умеет планировать свои действия, обдумывать их, рассуждать, искать правильный ответ. Развита ловкость и смекалка, ориентировка в пространстве, способность думать, мыслить, анализировать. Имеет понятие «рокировка», «шах» и «мат». Умеет записывать шахматные партии. Узнаёт и различает геометрические фигуры в различных положениях, уметь конструировать их из палочек и различных частей, уметь использовать эти фигуры для конструирования орнаментов и сюжетов. У ребенка развито логическое мышление.

##### *Средний:*

Ребенок затрудняется в использовании рабочей тетради, в умении быстро и правильно находить поля, вертикали и диагонали, показывать и называть их вслух. Путает название шахматных фигур, ходы шахматных фигур и их отличия. Путает понятия «равно», «неравно», «больше», «меньше». Путается в названии геометрических фигур, в сравнении величин на основе измерения. Не всегда узнаёт и различает геометрические фигуры в различных положениях.

##### *Низкий:*

Ребенок не умеет быстро и правильно находить поля, вертикали и диагонали, показывать и называть их вслух. Не знает, не различает и не называет шахматные фигуры. Не знает ходов

шахматных фигур и их отличия. Не имеет понятие «рокировка», «шах» и «мат». Не умеет записывать шахматные партии.

№ п/п	Название раздела, темы	Методы обучения	Формы организации учебного занятия	Педагогические технологии	Дидактические материалы
1	Вводное занятие	Метод инструктажа, словесный, наглядный	Беседа, организация мест занятий. Настольные игры, игры на развитие внимания.	Технология индивидуализации и обучения.	Инструкции, комплекты шахмат, настольных игр
2	Шахматный кодекс	Словесный, наглядный, игровой	Беседа. Практические упражнения. Игровые задания.	Технология индивидуализации и обучения. технология коллективного взаимообучения.	Наглядный материал, шахматные фигуры, доска.
3	Шахматная доска. Фигуры.	Словесный, наглядный, практический, игровой	Беседа, практические упражнения.	Технология индивидуализации и обучения	Наглядный материал, шахматные фигуры, доска
4	Приемы шахматной игры	Словесный, наглядный, практический, игровой	Выполнение заданий в рабочих тетрадях. Игровые задания на шахматной доске Расстановка позиций на доске с последующим решением поставленной задачи.	Технология проблемного обучения, личностно-ориентированного обучения	Рабочая тетрадь, ручки, магнитная доска с фигурами, комплект шахмат
5	Дополнительные возможности фигур	Словесный, наглядный, проблемный	Обыгрывание ситуаций на доске. Решение дидактических задач в рабочей тетради.	технология индивидуализации и обучения, технология коллективного взаимообучения, здоровьесберегающая технология	Рабочая тетрадь, ручки, магнитная доска с фигурами, комплект шахмат
6	Основы эндшпиля	Объяснительно-иллюстративный, частично-	Розыгрыш позиций на шахматной доске.	Технология проблемного обучения, личностно-	Магнитная доска с фигурами, раздаточный

		поисковый, проблемный	Выполнение заданий в рабочих тетрадах. Турниры.	ориентированного обучения	материал с шахматными этюдами. Рабочая тетрадь, ручка. Комплект шахмат
7	Дебют. Правила дебюта	Объяснительно - иллюстративный, частично-поисковый, проблемный	Определение понятий: дебют, миттельшпиль, эндшпиль. Выполнение заданий в рабочих тетрадах. Детский мат.	Технология проблемного обучения, лично-ориентированного обучения	Магнитная доска с фигурами, раздаточный материал с шахматными этюдами. Комплект шахмат
8	Миттельшпиль	Объяснительно - иллюстративный, частично-поисковый, проблемный	Розыгрыш позиций на шахматной доске. Выполнение заданий в рабочих тетрадах. Турниры.	Технология проблемного обучения, лично-ориентированного обучения	Магнитная доска с фигурами, раздаточный материал с шахматными этюдами. Рабочая тетрадь, ручка. Комплект шахмат
9	Внутригрупповой турнир	Словесный, игровой. Метод стимулирования	Беседа, практическое занятие, игра	Технология индивидуализации и обучения	Комплекты шахмат, грамоты
10	Участие в соревнованиях	Словесный, соревновательный	Турнир с соперником	Технология индивидуализации и обучения	Комплекты шахмат, часы
11	Итоговое занятие	Игровой. Метод стимулирования	Турнир с компьютером	Технология индивидуализации и обучения	Компьютер, планшет, грамоты



### ***Вводное занятие:***

3 балла – обучающийся знает правила поведения и техники безопасности, сознательно выполняет их, может делать замечания друзьям, объяснить им, если они ведут себя неправильно.

2 балла – обучающийся знает правила, но выполняет их не всегда.

1 балл – не знает правил, затрудняется в толковании условных обозначений.

### **Метапредметные результаты:**

#### **Овладение способностью ставить перед собой цель, находить способы ее осуществления:**

3 балла – Обучающийся ставит перед собой цель. Находит различные способы для достижения поставленной цели.

2 балла – Обучающийся ставит перед собой цель, но не всегда находит способы для ее достижения.

1 балл – Не может поставить перед собой цель и не находит способы достижения поставленной цели.

#### **Умение определять наиболее эффективные способы достижения результатов**

3 балла – Умеет найти кратчайший и простейший путь для достижения результата.

2 балла – Умеет достичь результат, но часто выбирает сложные и неэффективные варианты.

1 балл – Не может без помощи найти эффективный вариант

#### **Умение понимать причины успеха/неуспеха.**

3 балла – Понимает причины своей победы, проигрыша. Умеет рассуждать и анализировать произошедшее

2 балла – Не всегда понимает причины своей победы, проигрыша. При рассуждении и анализе произошедшего не всегда находит причины.

1 балл – Не может объяснить причину победы или проигрыша. При рассуждении и анализе произошедшего не может без помощи найти причины.

#### **Овладение логическими действиями сравнения, анализа, синтеза, построение рассуждений:**

3 балла – Умеет рассуждать и анализировать произошедшее

2 балла – При рассуждении и анализе произошедшего не всегда находит причины.

1 балл – При рассуждении и анализе произошедшего не может без помощи найти причины.

### **Предметные результаты.**

#### **Правила игры в шахматы:**

3 балла – знает все правила, не допускает ошибок

2 балла – знает практически все правила, но при этом допускает незначительные ошибки

1 балл – плохо знает правила и часто допускает ошибки

### **Правила проведения соревнований:**

3 балла – Знает правила проведения соревнований и соблюдает их.

2 балла – Знает правила проведения соревнований, но не всегда их соблюдает.

1 балл – Плохо знает правила проведения соревнований и не выполняет их.

### **Правила пользования шахматными часами:**

3 балла – хорошо представляет, как нужно пользоваться часами, настраивать их и не забывает нажимать во время игры.

2 балла – хорошо представляет, как нужно пользоваться часами, не всегда может настроить. Нередко забывает нажимать во время игры.

1 балл – хорошо представляет, как нужно пользоваться часами, не может настроить. Часто забывает нажимать во время игры.

### **Выступление в роли игрока и судьи:**

3 балла – Выступает на контрольных турнирах и соревнованиях как в роли игрока, так и помогает судьям.

2 балла – Выступает на контрольных турнирах и соревнованиях в роли игрока, ошибается при помощи судьям

1 балл – Совершает ошибки в роли игрока, не может помочь судьям.

### **Владение навыками шахматной игры:**

3 балла – Хорошо владеет навыками шахматной игры, знает все шахматные определения

2 балла – Хорошо владеет навыками шахматной игры, ошибается в названиях.

1 балл – Плохо владеет навыками шахматной игры, не знает определений.

### **Решение шахматных задач, запись шахматных партий**

3 балла – Решает шахматные задачи и без ошибок ведет запись ходов.

2 балла – Решает шахматные задачи, но запись ходов ведет с ошибками.

1 балл – Не может без помощи решить задачи, не знает шахматную нотацию.

.

### **Личностные результаты:**

#### **Умение не создавать конфликтов и находить выходы из спорных ситуаций**

3 балла – во время игр не создает конфликтов, может найти выход из сложившейся ситуации

2 балла - во время игр не создает конфликтов, но не всегда может найти выход из сложившейся ситуации

1 балл – во время игр часто создает конфликты, и не может найти выход из спорной ситуации

#### **Развитие фантазии, логического и аналитического мышления, памяти, внимательности, усидчивости**

3 балла – Во время игры совершает обдуманные ходы, не торопится, следит за ходами соперника

2 балла - Во время игры совершает обдуманные ходы, но торопится и совершает ошибки, не всегда следит за ходами соперника

1 балл – Во время игры часто совершает необдуманные ходы, постоянно торопится, не следит за ходами соперника

### **Развитие способности анализировать и делать выводы**

3 балла – Понимает причины своей победы, проигрыша. Умеет рассуждать и анализировать произошедшее

2 балла – Не всегда понимает причины своей победы, проигрыша. При рассуждении и анализе произошедшего не всегда находит причины.

1 балл – Не может объяснить причину победы или проигрыша. При рассуждении и анализе произошедшего не может без помощи найти причины.

### **Наличие мотивации к работе на результат**

3 балла – мотивирован на результат, стремится к повышению уровня игры, побеждает.

2 балла – мотивирован на результат, не хватает терпения, совершает ошибки, входит в число призеров.

1 балл – стремится к повышению результата, боится играть с сильным соперником, не может проигрывать.

## **Тестовые задания**

(«Шахматные фигуры, их ходы»)

### Вариант 1 (для учащихся 8-11 лет)

1. Какая страна родина шахмат?

- |            |           |
|------------|-----------|
| А) Россия; | В) Индия; |
| Б) Китай;  | Г) Тува.  |

2. Сколько полей на шахматной доске?

- |        |        |
|--------|--------|
| А) 48; | В) 50; |
| Б) 64; | Г) 16. |

3. Что такое диаграмма?

- |                           |   |
|---------------------------|---|
| А) Начальная позиция;     | В) Материальное преимущество;           |
| Б) Запись шахматной игры; | Г) Печатное изображение шахматной игры. |

4. Найди среди фигур тяжелую фигуру:

- |          |           |
|----------|-----------|
| А) Конь; | В) Ладья; |
| Б) Слон; | Г) Пешка. |

5. Назови среди фигур легкую фигуру:



1. Какая страна родина шахмат?

- А) Россия; В) Индия;  
Б) Китай; Г) Монголия.

2. Сколько горизонталей на шахматной доске?

- А) 16; В) 8;  
Б) 64; Г) 32.

3. Как называются косые ряды полей на шахматной доске?

- А) Вертикали; В) Диаграммы;  
Б) Горизонталы; Г) Диагонали.

4. Найди среди фигур тяжелую фигуру:

- А) Конь; В) Ладья;  
Б) Слон; Г) Пешка.

5. Назови среди фигур легкую фигуру:

- А) Ферзь; В) Слон;  
Б) Пешка; Г) Ладья.

6. Какая фигура всегда ходит только на одно поле?

- А) Король; В) Пешка;  
Б) Конь; Г) Ферзь.

7. Фигура, которая может превратиться в любую фигуру, кроме короля, достигнув последней горизонтали:

- А) Конь; В) Ладья;  
Б) Слон; Г) Пешка.

8. Стадия шахматной партии, в которой происходит мобилизация сил, рокировка:

- А) Миттельшпиль; В) Дебют;  
Б) Эндшпиль; Г) Начальная позиция.

9. Окончание шахматной игры, в котором с обеих сторон имеются только пешки:

- А) Миттельшпиль; В) Дебют;  
Б) Пешечный эндшпиль; Г) Стратегия.

10. Нападение на пешку или фигуру, прикрывающую короля, или другую, более ценную фигуру:

- А) Рокировка; В) Связка;  
Б) Мат; Г) Стратегия.

11. Положение, в котором король стороны, имеющей очередь хода, не находится шахом, но не имеет ни одного хода, причем все остальные фигуры и пешки также лишены ходов:

- А) Мат; В) Пат;  
Б) Ничья; Г) Вечный шах.

12. Стадия шахматной партии, где главная цель – объявить мат противнику или принудить его сдаться:

- А) Миттельшпиль; В) Дебют;



**“Обе армии равны”**. Педагог ставит на столе от одной до пяти фигур и просит ребят расположить на своих досках другие наборы фигур так, чтобы суммы очков в армиях учителя и ученика были равны.

**“Мешочек”**. Ученики по одной вынимают из мешочка шахматные фигуры и постепенно расставляют начальную позицию.

**“Да или нет?”**. Педагог берет две шахматные фигуры, а дети отвечают, стоят ли эти фигуры рядом в начальном положении.

**“Не зевай!”**. Педагог говорит какую-либо фразу о начальном положении, например: “Ладья стоит в углу”, и бросает кому-либо из учеников мяч; если утверждение верно, то мяч следует поймать.

**“Игра на уничтожение”** – важная игра курса. Именно здесь все плюсы шахмат начинают “работать” на ученика – формируется внутренний план действий, аналитико-синтетическая функция мышления и др. Педагог играет с учениками ограниченным числом фигур (чаще всего фигура против фигуры); выигрывает тот, кто побьет все фигуры противника.

**“Один в поле воин”**. Белая фигура должна побить все черные фигуры, расположенные на шахматной доске, уничтожая каждым ходом по фигуре (черные фигуры считаются заколдованными, недвижимыми).

**“Лабиринт”**. Белая фигура должна достичь определенной клетки шахматной доски, не становясь на “заминированные” поля и не перепрыгивая их.

**“Перехитри часовых”**. Белая фигура должна достичь определенной клетки шахматной доски, не становясь на “заминированные” поля и на поля, находящиеся под ударом черных фигур.

**“Сними часовых”**. Белая фигура должна побить все черные фигуры; избирается такой маршрут передвижения по шахматной доске, чтобы ни разу не оказаться под боем черных фигур.

**“Кратчайший путь”**. За минимальное число ходов белая фигура должна достичь определенной клетки шахматной доски.

**“Захват контрольного поля”**. Игра фигурой против фигуры ведется не на уничтожение, а с целью установить свою фигуру на определенное поле. При этом запрещается ставить фигуры на поля, находящиеся под ударом фигуры противника.

**“Защита контрольного поля”**. Эта игра подобна предыдущей, но при точной игре обеих сторон не имеет победителя.

**“Атака неприятельской фигуры”**. Белая фигура должна за один ход напасть на черную фигуру, но так, чтобы не оказаться под боем.

**“Двойной удар”**. Белой фигурой надо напасть одновременно на две черные фигуры, но так, чтобы не оказаться под боем.

**“Взятие”**. Из нескольких возможных взятий надо выбрать лучшее – побить незащищенную фигуру.

**“Защита”**. Нужно одной белой фигурой защитить другую, стоящую под боем.

**“Два хода”**. Для того чтобы ученик научился создавать и реализовывать угрозы, он играет с педагогом следующим образом: на каждый ход педагога ученик отвечает двумя своими ходами подряд.

**Примечание.** Все дидактические игры и задания из этого раздела (даже такие на первый взгляд странные, как “Лабиринт” и т.п., где присутствуют “заколдованные” фигуры и “заминированные” поля) моделируют в доступном

для детей виде те или иные ситуации, с которыми шахматисты сталкиваются в игре за шахматной доской. При этом все игры и задания являются занимательными и развивающими, эффективно способствуют тренингу образного и логического мышления.

### Дидактические игровые задания

**“Мат в один ход”**. “Поставь мат в один ход neroкированному королю”.

**“Поставь детский мат”**. Белые или черные начинают и дают мат в один ход.

**“Поймай ладью”**. **“Поймай ферзя”**. Надо найти такой ход, после которого рано введенная в игру фигура противника неизбежно теряется или проигрывается за более слабую фигуру.

**“Защита от мата”**. Требуется найти ход, позволяющий избежать мата в один ход (в данном разделе в отличие от второго года обучения таких видов несколько).

**“Выведи фигуру”**. Определяется, какую фигуру и на какое поле лучше развить.

**“Поставь мат “повторюшке” в один ход”**. Требуется поставить мат в один ход противнику, который слепо копирует ваши ходы.

**“Мат в два хода”**. В учебных положениях белые начинают и дают мат в два хода.

**“Выигрыш материала”**. **“Накажи пешкоeda”**. Надо провести маневр, позволяющий получить материальное преимущество.

**“Можно ли побить пешку?”**. Требуется определить, не приведет ли выигрыш пешки к проигрышу материала или мату.

**“Захвати центр”**. Надо найти ход, ведущий к захвату центра.

**“Можно ли сделать рокировку?”**. Надо определить, не нарушат ли белые правила игры, если рокируют.

**“Чем бить фигуру?”**. Надо выполнить взятие, позволяющее избежать сдвоения пешек.

**“Сдвой противнику пешки”**. Требуется так побить фигуру противника, чтобы у него образовались сдвоенные пешки.

**“Выигрыш материала”**. Надо провести тактический прием и остаться с лишним материалом.

**“Мат в три хода”**. Здесь требуется пожертвовать материал и объявить красивый мат в три хода.

**“Мат в два хода”**. Белые начинают и дают мат в два хода.

**“Мат в три хода”**. Белые начинают и дают мат в три хода.

**“Выигрыш фигуры”**. Белые проводят тактический маневр и выигрывают фигуру.

**“Квадрат”**. Надо определить, удастся ли провести пешку в ферзи.

**“Проведи пешку в ферзи”**. Требуется провести пешку в ферзи.

**“Выигрыш или ничья?”**. Нужно определить, выиграно ли данное положение.

**“Куда отступить королем?”**. Надо выяснить, на какое поле следует первым ходом отступить королем, чтобы добиться ничьей.

**“Путь к ничьей”**. Точной игрой нужно добиться ничьей.

**“Самый слабый пункт”**. Требуется провести анализ позиции и отыскать в лагере черных самый слабый пункт.

**“Вижу цель!”**. Сделать анализ позиции и после оценки определить цель для белых.

**“Объяви мат в два хода”**. Требуется пожертвовать материал и объявить мат в два хода.

**“Сделай ничью”**. Требуется пожертвовать материал и достичь ничьей.

**“Выигрыш материала”**. Надо провести тактический прием или комбинацию и достичь материального перевеса.

## Приложение №1

### Программа воспитания «Патриот»

Программа воспитания имеет концептуальные основания и приоритетные принципы построения. В качестве методологических ориентиров Примерной программы выступали системный, гуманистический, культурологический, антропологический, синергетический, комплексный, гуманитарный и другие подходы. Реализация воспитательного потенциала дополнительного образования предполагает решение четырех групп воспитательных задач.

Первая группа реализует педагогическое сопровождение экзистенциального выбора. Педагог должен помочь ребенку в его нравственном самоопределении, помочь ответить на главные вопросы жизни: каким быть и каким должен быть проект своего будущего существования? Это возможно только при доверии ребенка педагогу. А со стороны педагога необходима реализация комплекса методов и форм индивидуальной работы с воспитанником, ориентированных на идеальное представление о нравственном облике современного человека, на формирование гражданской идентичности и **патриотических чувств**.

Вторая группа воспитательных задач предполагает педагогическое сопровождение социального выбора и помогает ребенку ответить на следующие вопросы: с кем быть, как строить свои отношения с людьми, как обеспечить свое участие в улучшении окружающей жизни? Дополнительное образование предоставляет ребенку возможности приобретения для него нового социального опыта.

Третья группа воспитательных задач предполагает педагогическое сопровождение профессионального выбора, которая помогает ответить ребенку на вопрос: кем быть?

Четвертая группа воспитательных задач связана с инкультурацией и предполагает педагогическое сопровождение овладения ребенком нормами общественной жизни и культуры, помогает ответить на вопрос что такое красота жизни и искусства? Главный акцент сделан на усиление воспитательного потенциала современного дополнительного образования детей. Для этого предлагается включение в коллективные общественно

полезные практики, создание новых возможностей для гражданско-нравственного и **патриотического** воспитания, использования получаемых знаний для решения реальных социальных проблем сообщества, региона, страны, а главное для личного самоопределения и самореализации. Именно поэтому необходима разработка и внедрение организациями дополнительного образования детей программ воспитания. Также предлагается: реализация образовательных моделей, обеспечивающих применение получаемых знаний для решения актуальных проблем сообщества включение в содержание дополнительных общеобразовательных программ всех направленностей воспитательного модуля, направленного на формирование у детей и молодежи общероссийской гражданской идентичности, патриотизма, гражданской ответственности, **чувства гордости за историю России**, воспитание культуры межнационального общения; внедрение модели организации внешкольного воспитания и развития детей и подростков на территории муниципалитета, в социуме (по месту жительства); поддержка моделей воспитания детей в системе дополнительного образования детей с использованием культурного наследия муниципалитетов, регионов, традиций народов Российской Федерации, направленных на сохранение и развитие этнокультурного и языкового многообразия страны.

